

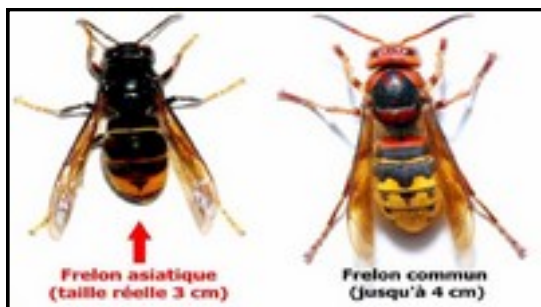
Les Frelons Asiatiques

nom d'espèce : *Vespa velutina* variété *nigrithorax*

Le frelon asiatique a été observé pour la première fois en France en 2004 dans le Lot-et-Garonne. Il a été introduit accidentellement avec des poteries importées de Chine débarquées au port de Bordeaux et destinées à l'horticulture. Depuis il a envahi la France entière et il commence à coloniser les pays voisins.

Identification

Le frelon asiatique (*Vespa velutina*) se distingue du frelon européen (*Vespa crabro*) par son corps à dominante noire, ses pattes jaunes, et son abdomen brun noir muni d'une bande orange. Mesurant 2 à 3 cm, il est plus petit que le frelon européen qui mesure 4 cm de longueur.



Le nid est fabriqué à partir de fibres de bois mâchées ; il est sphérique ou en forme de poire, avec un petit orifice latéral. A maturité, il peut atteindre à jusqu'à 1m de hauteur sur 80 cm de largeur. La majorité des nids (60%) est à plus de 10 m du sol, dans les arbres, et seulement 3% des nids se trouvent à moins de 2 mètres de hauteur. La colonie est composée d'individus sexués, femelles fondatrices et mâles, et d'ouvrières ; elle ne vit qu'une saison.



Cycle biologique en France

Les femelles fondatrices (les reines) quittent le nid en novembre et passent l'hiver au repos dans les feuilles mortes ou dans la terre. En février-mars, la reine commence la construction d'un nid, elle y pond et chasse pour nourrir sa descendance ; ensuite les nouveaux individus issus des larves prennent le relais en poursuivant la construction du nid et en nourrissant les larves avec des boulettes de bois et des boulettes de proies, alors que la reine se contente de pondre, à un rythme accéléré. Ainsi, la population du nid augmente considérablement en été. Un nid peut produire 12 000 individus, dont plus de 500 femelles fondatrices, en une saison.

Le taux de reproduction élevé compense la forte mortalité naturelle du frelon asiatique.

Le frelon asiatique est dangereux pour les abeilles.

Les abeilles représentent la majorité des proies qu'il capture (66%). Le frelon découpe l'abeille et garde le thorax riche en protéines pour nourrir ses larves. Parmi les proies capturées figurent aussi de nombreux autres insectes dont des pollinisateurs.

Mais surtout, **le frelon asiatique perturbe les colonies d'abeilles par son comportement.**

Quand il est en vol stationnaire devant les ruches, les abeilles ne sortent plus et ne butinent plus. La production de miel chute. Les abeilles asiatiques savent se défendre contre le frelon : elles se groupent massivement autour du frelon en vibrant des ailes pour augmenter la température, jusqu'à 45°C, et elles le tuent par hyperthermie ou asphyxie. En France, les abeilles n'ont pas acquis ces comportements de défense.

Est-il dangereux pour l'Homme ?

Le frelon asiatique est agressif envers l'homme seulement quand sa sécurité est menacée. Il ne faut pas s'approcher des nids car il peut alors attaquer en groupe. Il faut éviter de tuer les frelons en les écrasant car cela peut attirer d'autres frelons en grand nombre. Le frelon asiatique est attiré par la chair de poisson, ce qui peut poser problème quand ils sont nombreux, mais non agressifs, sur les étals des marchés. Les frelons asiatiques ne volent pas et n'attaquent pas la nuit.

Combattre les frelons asiatiques ?

En France le frelon asiatique n'a pas d'ennemis naturels ; ses prédateurs occasionnels sont des oiseaux, dont les poulets.

Les pièges non sélectifs ne sont pas efficaces, ils détruisent plus d'insectes utiles que de frelons asiatiques.

Il n'est pas toujours utile de détruire les nids car la présence d'une colonie prospère empêche l'installation d'autres nids dans le voisinage. La destruction des nids n'est efficace que de la fin juillet à mi-novembre. En effet, avant juillet, il y aura toujours des reines pour fonder de nouvelles colonies ; par contre, après la fin juillet, les reines ne peuvent plus conduire à terme une nouvelle colonie. En novembre, les reines ont quitté le nid pour s'abriter dans la litière et les individus restants vont mourir naturellement. Les nids abandonnés ne sont pas réutilisés.

Pour détruire les nids il faut impérativement faire appel à la Mairie qui immédiatement, via FREDON, assurera le traitement de la demande.

Chacun peut participer à l'inventaire des nids de frelons asiatiques en signalant la présence de nids auprès du **Museum National d'Histoire Naturelle** (mnhn.fr) à l'aide d'un formulaire en ligne ou d'une fiche téléchargeable sur le site web de l'INPN (Inventaire National du Patrimoine Naturel).

Françoise GIGOT